

Struttura: P.O. "Card Massaia" - C.so Dante 202 ASTI

Titolo: Piano Nazionale di Ripresa e Resilienza – Missione 6 "Salute"  
Componente 2 Investimento 1.2 "Verso un ospedale sicuro e sostenibile"  
**Interventi di adeguamento antisismico del P.O. Card. Massaia**

Livello: **SCHEDA INTERVENTO**

## RELAZIONE TECNICO-ILLUSTRATIVA

REV. 24/02/22

### INDICE

1	PREMESSE.....	1
2	DESCRIZIONE DELLA STRUTTURA.....	1
2.1	Strutture portanti.....	3
3	CRITICITA' DELL'INTERVENTO.....	4
3.1	Analisi di Vulnerabilità Sismica.....	4
3.2	Attività sanitarie.....	4
3.3	Suddivisione in lotti.....	4
3.4	Tempi di attuazione.....	4
4	COSTI DELL'INTERVENTO.....	4
4.1	Quadro economico.....	4
4.2	Finanziamenti.....	5
5	DOCUMENTAZIONE DISPONIBILE.....	5
5.1	Elaborati strutturali.....	5
5.2	Documentazione di collaudo.....	5
5.3	Elaborati DWG.....	5
5.4	Documentazione fotografica.....	5

S.S. TECNICO

Responsabile del Procedimento

ing. Andrea Fiorillo

## **1 PREMESSE**

La presente relazione ha la finalità di fornire le prime informazioni per predisporre le gare di affidamento della progettazione definitiva/esecutiva degli interventi di adeguamento antisismico del P.O. Cardinal Massaia.

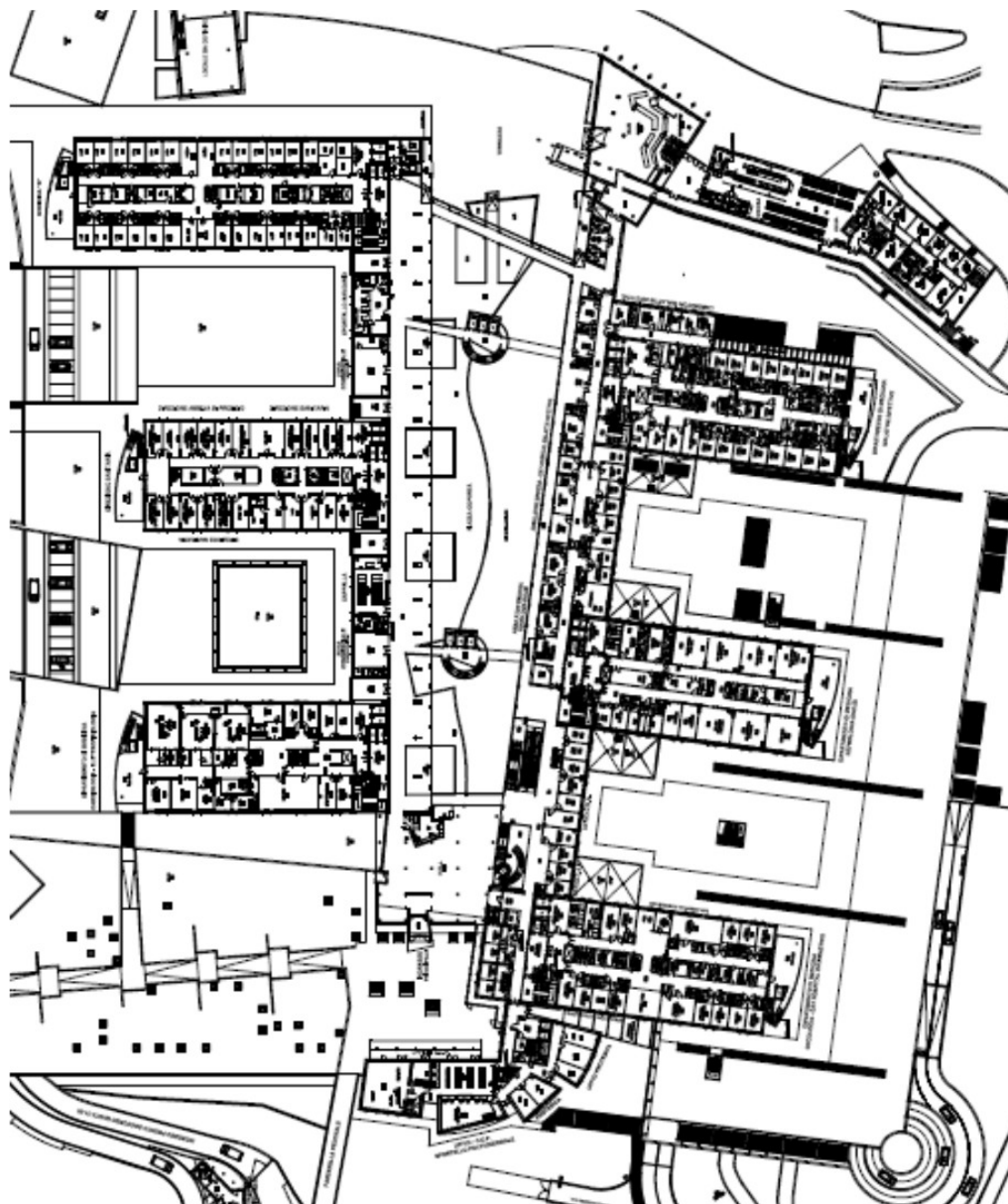
Le attività sono ricomprese nel Piano Nazionale di Ripresa e Resilienza – MISSIONE 6 “Salute”  
Componente 2 “Verso un ospedale sicuro e sostenibile”

## **2 DESCRIZIONE DELLA STRUTTURA**

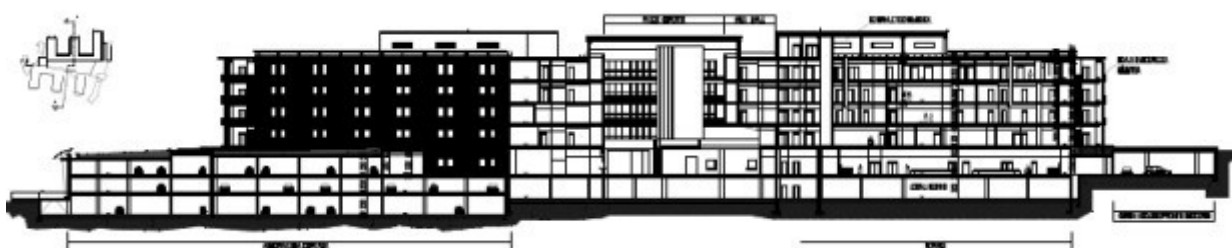
Anno di costruzione: 2004 (anno di progettazione: 1996)

La struttura si sviluppa verticalmente su n° 4 piani fuori terra e n° 4 piani seminterrati, in ragione del declivio collinare su cui insiste.





L'aspetto è quello di due E speculari e sfalsate divise da un grosso spazio (cosiddetta "piazzina") coperta.



I piani sono così suddivisi:

piano	Quota [m slm]	Superficie [mq]	Destinazione prevalente
-4	8.50	3.600	locali tecnici
-3	11.90 e 14.24	11.000	Autorimessa – Centrale termica – Gruppo elettrogeno – Cabina elettrica – Gruppo pompe, ecc
-2	17.10	29.100	Autorimessa – Magazzino Generale – Locali tecnici – Sterilizzazione – Cucina
-1	21.00	30.100	Autorimessa – DEA - Rianimazione – Diagnostica – Blocchi Operatori – Ambulatori – Farmacia – Laboratori, ecc.
0	26.00	14.900	Elettrofisiologia – Dialisi – Malattie infettive - Degenze – Direzione Sanitaria – Mensa – Locali commerciali, ecc.;
1	29.75	13.300	UTIC - Degenze – Ambulatori – Day Surgery - Uffici, ecc.;
2	33.00	11.400	Pneumologia - Degenze – Ambulatori
3	37.25	11.400	PS ginecologico e pediatrico - Degenze – Ambulatori
Superficie complessiva:		124.800	

Volume complessivo della struttura: circa 420.000 mc

## **2.1 Strutture portanti**

In generale tutte le fondazioni delle strutture sono realizzate con plinti in calcestruzzo armato gettato in opera o con travi rovesce.

Le strutture verticali costituite da pilastri, setti scale ed ascensori, muri di contenimento sono realizzate prevalentemente in calcestruzzo armato gettato in opera.

Per ragioni architettoniche alcuni pilastri (scale esterne di sicurezza) sono realizzati con tubi a sezione circolare in acciaio avente duplice funzione di elemento portante.

I solai sono costituiti da lastre prefabbricate tipo predalles con getto di completamento delle nervature e della cappa realizzato in opera. L'armatura integrativa, costituita da un tondo in acciaio, è funzione della luce di calcolo e dei carichi.

Per tutti i solai il copriferro è previsto al fine di garantire una resistenza al fuoco adeguata alle diverse zone (REI 120 o REI 180)

Tamponature esterne in blocchi di cemento a facciavista, intonacati e, in minima parte, laterizio intonacato.

Gli impianti non sono stati progettati o realizzati con accorgimenti antisismici. Unica eccezione sono i serbatoi di stoccaggio dell'ossigeno.

I giunti strutturali non sono dimensionati con criteri antisismici.

### **3 CRITICITÀ DELL'INTERVENTO**

#### **3.1 Analisi di Vulnerabilità Sismica**

Ad oggi è in corso una Analisi di Vulnerabilità Sismica per cui non si è a piena conoscenza di quanto siano importanti ed invasivi gli interventi di adeguamento da realizzare e, di conseguenza, quali siano le interferenze con le attività in corso.

#### **3.2 Attività sanitarie**

Non c'è presenza di reparti tampone per cui qualsiasi intervento deve essere coordinato con le attività sanitarie in corso.

Tale criticità si evidenzia già nella fase delle indagini diagnostiche finalizzate all'analisi di vulnerabilità sismica.

Solo a seguito del completamento della analisi di vulnerabilità sismica sarà possibile avere un quadro conoscitivo degli interventi da realizzare ed il loro effettivo impatto sulle attività sanitarie in corso che rappresenta la maggiore criticità ai fini della realizzazione dei lavori.

#### **3.3 Suddivisione in lotti**

In considerazione delle dimensioni della struttura la possibilità di suddivisione dell'intervento in lotti rappresenta una importante possibilità per consentire la realizzazione degli interventi.

#### **3.4 Tempi di attuazione**

Il Decreto del Ministero dell'Economia e delle Finanze del 15/07/2021 prevede il seguente cronoprogramma procedurale:

- pubblicazione di gare di appalto e accordi quadro: secondo trimestre 2023
- avvio dei lavori: quarto trimestre 2023

L'Analisi di vulnerabilità Sismica e la successiva fase di progettazione Definitiva/Esecutiva devono, pertanto, concludersi entro il primo trimestre 2023.

La durata della progettazione è stimata in mesi 12.

### **4 COSTI DELL'INTERVENTO**

#### **4.1 Quadro economico**

Il quadro economico predisposto tiene conto dei costi parametrici stimati per la realizzazione degli interventi, come meglio dettagliato nel seguente riquadro:

QUADRO ECONOMICO	Importo
Importo lavori a base d'asta	€ 12.500.000,00
Somme a disposizione della Stazione Appaltante	€ 4.512.622,00
<b>TOTALE</b>	<b>€ 17.012.622,00</b>

## **4.2 Finanziamenti**

Il Quadro Economico dell'intervento troverebbe copertura nei finanziamenti del PNRR/Fondo Complementare previsti, nelle more della formale assegnazione, in € 17.012.622,00.

## **5 DOCUMENTAZIONE DISPONIBILE**

### **5.1 Elaborati strutturali**

Sono disponibili in forma cartacea e scannerizzata gli elaborati strutturali del progetto esecutivo come da elenco elaborati allegato.

### **5.2 Documentazione di collaudo**

E' a disposizione in forma cartacea tutta la documentazione del collaudo strutturale:

- prove di accettazione sui materiali (CIs e ferro)
- prove di carico ed altre prove non distruttive

### **5.3 Elaborati DWG**

Sono a disposizione le planimetrie architettoniche in formato editabile e gli as-built degli impianti.

### **5.4 Documentazione fotografica**

E' disponibile un'ampia documentazione fotografica non digitalizzata effettuata in fase di realizzazione della struttura.

In allegato una selezione indicativa della struttura.